

جزوه ايمني و سلامت شغلي بيمارستان سيد الشهداء (ع) فارسان

اورڙانس



موضوعات متداول ایمنی و بهداشت در این بخش عبارتند از:

۱- خون، OPIM، پاتوژن‌های خونی

۲- مواد شیمیایی خطرناک

۳- سقوط، زمین خوردن، افتادن

۴- حساسیت به لاتکس

۵- خطرات وسایل و تجهیزات

۶- خشونت محیط کار

۷- استرس محیط کار

۸- استافیلو کوکوس مقاوم به متیسیلین

۹- تروریسم

۱۰- سل

جزوه ایمنی و سلامت شغلی بیمارستان سیدالشهداء (ع) خراسان

خون، OPIM، پاتوژن‌های خونی

کارکنان اورژانس در خطر مواجه شدن با خون، OPIM و پاتوژن‌های خونی قرار دارند

و این به دلیل ماهیت سریع و تهدید حیات در درمان‌های اورژانسی است.

راه حل‌های پیشنهادی:

۱- فراهم آوری کنترل‌های مهندسی

◀ استفاده از دستکش، ماسک صورت، گان و در هنگام مواجه شدن با خون و OPIM

◀ سرنگ‌های آلوده و سایر وسایل نوک تیز را باید بلافاصله بعد از استفاده در محفظه‌های

مناسب بیاندازند.

استاندارد پاتوژن‌های خونی توصیه می‌نماید جراحات ناشی از سوزن‌های تزریقی و ابزار

تیز در گزارشات مربوطه آورده شود و به صورت محرمانه نگهداری شود همچنین باید این

حادثه به صورت محرمانه تحت ارزیابی پزشکی قرار گیرد.

مواد شیمیایی خطرناک:

تماس کارکنان با مواد شیمیایی خطرناک (به عنوان مثال هنگام ضد عفونی کردن وسایل)

یا تماس با داروهای خطرناک

جزوه ایمنی و سلامت شغلی بیمارستان سیدالشهداء (ع) فارسان

راه حل پیشنهادی:

برنامه‌ای را به منظور به حداکثر رساندن ایمنی کارکنان در طی فرآیند ضد عفونی، مصرف و آماده سازی داروهای خطر آفرین تدوین نمایید.

سقوط، لغزش، زمین خوردن

به دلیل جو و ماهیت اورژانسی، زمین خوردن از جمله خطرات رایج در میان قسمت‌های اورژانس است اگر آب بر روی زمین ریخته باشد یا سیم‌های برق بر سطح زمین باشند و یا تجهیزات و وسایل اورژانسی راهروها را مسدود کرده باشند خطر زمین خوردن بسیار بیشتر می‌شود.

راه حل‌های پیشنهادی

۱- خشک و تمیز بودن سطوح

۲- راه‌های دسترسی به در خروجی بدون وجود مانع و مسدود شدگی

حساسیت به لاتکس

در اورژانس به دلیل تماس‌های شغلی با خون و OPIM اغلب باید از دستکش استفاده نمود و این امر ممکن است منجر به بروز حساسیت به لاتکس در بین افراد شود.

جزوه ایمنی و سلامت شغلی بیمارستان سیدالشهداء (ع) فارس

راه حل های پیشنهادی:

- ۱- باید از دستکش های مناسبی جهت تماس با خون و سایر مواد عفونی استفاده کرد.
- ۲- برای کارکنان که به لاتکس حساسیت دارند باید دستکش های جایگزین فراهم شود.

خطرات وسایل و تجهیزات

ممکن است به دلیل عدم آموزش مناسب کارگران و استفاده نامناسب از تجهیزات، کارکنان در معرض جراحات قرار بگیرند. همچنین نگهداری نامناسب و استفاده نادرست از تجهیزات و یا کنترل آنها از جمله عواملی است که می تواند منجر به شوک های الکتریکی شود.

راه حل پیشنهادی:

برنامه ای که مرتباً وضعیت وسایل و تجهیزات را کنترل نماید و آموزش های مناسب جهت استفاده صحیح از وسایل را به کارکنان ارائه دهد.

خشونت در محیط کار

به دلیلی شلوغی و شرایط احساسی واحد اورژانس اصولاً در این بخش شاهد خشونت هستیم.

جزوه ایمنی و سلامت شغلی بیمارستان سیدالشهدا (ع) فارس

راه حل های پیشنهادی:

۱- آموزش کارکنانی که بتوانند به سرعت شرایط خشونت آمیز را تشخیص داده و در پی رفع آن برآیند.

۲- به کارگیری کنترل های مهندسی به منظور فراهم آوردن امنیت در محیط مثلاً نصب دکمه های پنهانی در اورژانس که بتوان در مواقع اضطراری آنها را فشار داد که گروه امنیت بیمارستان مطلع گردد.

استرس محیط کار

تحقیقات نشان داده است تنش های شغلی می تواند خطر بیماری های قلبی - عروقی، ناراحتی های روانی، جراحات شغلی و مشکلات سلامتی را در افراد افزایش دهد علایم هشدار دهنده ابتدایی، می تواند شامل موارد زیر باشد:

سردرد، اختلالات خواب، مشکل در تمرکز کردن، نارضایتی از شغل، پایین بودن روحیه همه کارکنان بیمارستان به ویژه افراد بخش اورژانس با تنش زهای بسیاری در محیط کار روبه رو هستند که میتواند منجر به استرس های شغلی و خستگی شود عوامل موثر در این امر عبارتند از:

جزوه ایمنی و سلامت شغلی بیمارستان سیدالشهداء (ع) فارس

شیفت های کاری، ساعات کار طولانی، خستگی و شرایط احساسی شدید (رنج و مرگ
بیماران)

راه حل های پیشنهادی:

۱- آموزش کارکنان و مدیریت استرس های شغلی

۲- برنامه مساعدت کارکنان

این برنامه می تواند توانایی کارکنان در تطبیق با شرایط سخت محیط افزایش دهد.

برنامه های مدیریت بحران در رابطه با ماهیت و منابع تنش، اثرات تنش بر سلامتی، توانایی

پرسنل در کاهش استرس آموزش هایی را به کارگران ارائه می نماید.

استافیلو کوکوس مقاوم به متیسلین MRSA

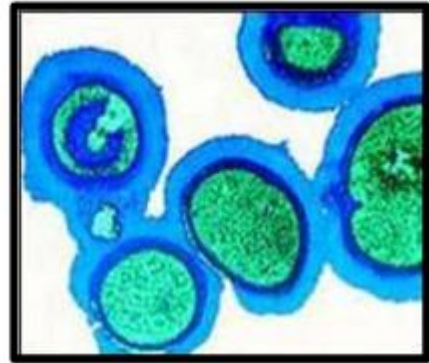
تماس کارکنان بخش اورژانس با MRSA از منابع محیطی مثل بیماران بی خانمان و

معتادان تزریقی این کارکنان ابتدا به MRSA مبتلا شده و سپس به عنوان ناقل سایرین را نیز

بیمار می کنند. هر چه MRSA نسبت به آنتی بیوتیک هایی مثل متیسلین و وانکومایسین

جزوه ایمنی و سلامت شغلی بیمارستان سیدالشهداء (ع) فارسان

مقاوم تر شود درمان آن سخت تر خواهد شد.



راه حل های پیشنهادی:

- ۱- به کارگیری پیشگیری های عمومی برای حفاظت از کارکنان
- ۲- توصیه های مبنی بر استفاده از وانکومايسين به عنوان اولین راه درمان افراد

ابتلا به سل

در معرض سل و سایر عوامل عفونی قرار گرفتن از جانب بیماران حاضر در اتاق انتظار یا مکان های درمانی کارکنان در هنگام مواجه شدن با یک موقعیت اورژانسی ممکن است از سایر شرایط عفونی موجود بی خبر باشند.

جزوه ایمنی و سلامت شغلی بیمارستان سیدالشهداء (ع) فارس

راه حل پیشنهادی:

۱- گزینش و آزمایش به هنگام بیمارانی که احتمال مبتلا بودن به سل در آنها وجود دارد و

ایزوله کردن آنها برای جلوگیری از ابتلای سایر کارکنان

◀ بیماران حداقل برای مدت ۳ هفته به صورت مداوم سرفه می کنند و یا خلط آنها خونی

است، در شب عرق می کنند، کاهش وزن دارند، تب دارند یا بی اشتها هستند باید با آنها به

گونه ای رفتار شود که گوئی مبتلا به سل میباشند و در این شرایط باید کارکنان

پیشگیری های لازم را رعایت نمایند.

۲- فراهم آوردن شیوه های کاری و فرآیندهای مدیریتی برای کاهش خطر ابتلا به سل این

روش عبارتند از:

◀ از بیمارانی که سرفه میکنند درخواست شود از ماسک استفاده نمایند.

◀ استفاده از علایمی در اتاق انتظار مبنی بر اینکه در صورت سرفه کردن از ماسک استفاده

کنید.

بزه ایمنی و سلامت شغلی بیمارستان سیدالشهداء (ع) فارسان

◀ ایزوله کردن بیمار تا زمانی که جواب آزمایش او منفی باشد.

اتاق‌های ایزوله فشار منفی دارند و هوای آنها مستقیماً به خارج تخلیه می‌شود و یا اگر گردش

هوا غیرقابل اجتناب باشد از فیلترهای HEPA استفاده می‌شود.

۳- جلوگیری از تماس کارکنان با هوای بازدم مبتلایان به سل

۴- نصب علایم هشداردهنده بر در اتاق‌های ایزوله

۵- استفاده از ماسک حفاظتی برای پیشگیری از ابتلا (ماسک N95 پیشنهاد می‌گردد)